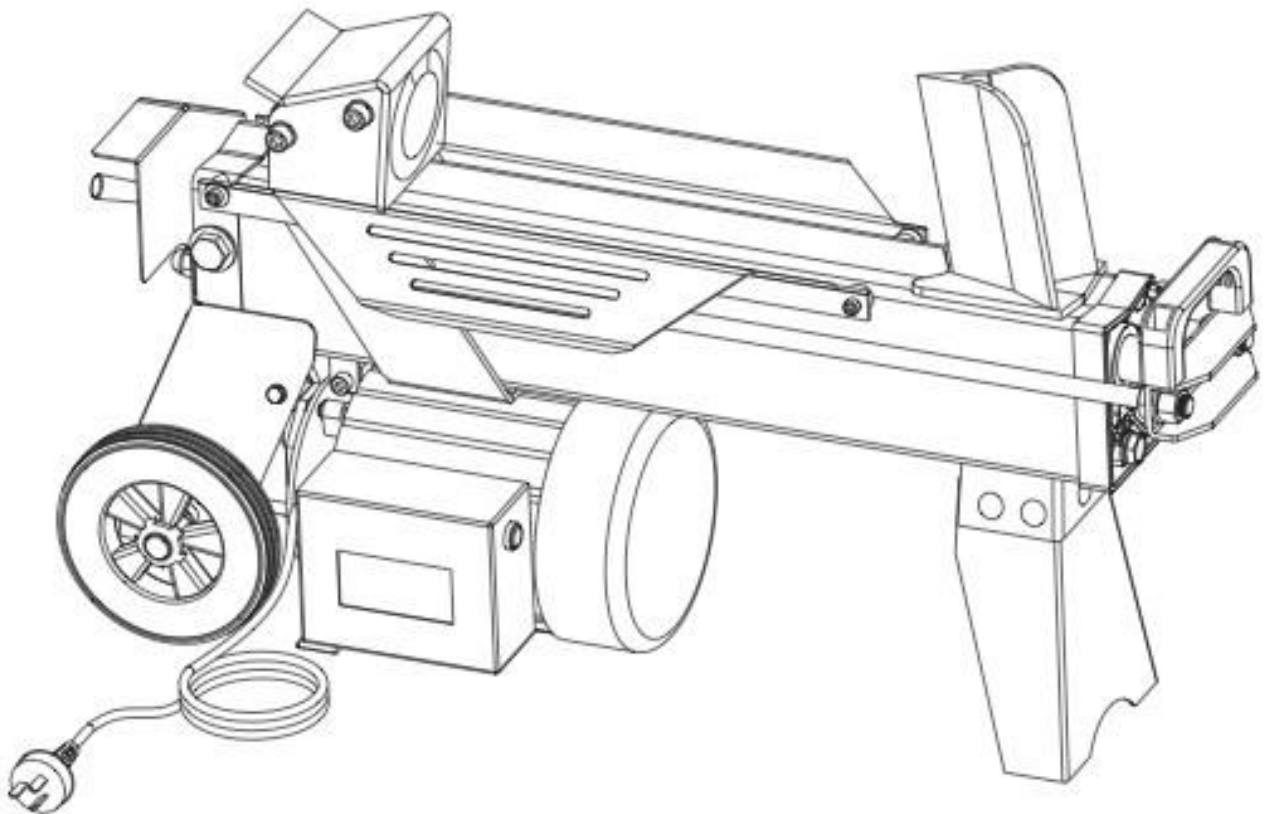


# *seasons* **SPLITTER**

**BRÆNDEKLØVER 5 T 52 CM**

## **INSTRUKTIONSMANUAL**



**Art nr 75107604**

**EAN nr 5709133750664**

**Læs venligst denne manual grundigt igennem inden brug af brændekløveren.**



## Indhold

Sikkerheds forskrifter .....	2
Elektriske forbindelser .....	4
Montering af ny maskine.....	5
Beklædning.....	7
Brug og justeringsmuligheder .....	7
Opbevaring.....	9
Vedligeholdelse.....	9
Tekniske specifikationer.....	11
Fejlfinding .....	11
Reservedelsliste .....	12

Tillykke med købet af din nye brændekløver. Ve er overbeviste om at maskinen til fulde vil leve op til dine forventninger. For at få optimalt udbytte af maskinen er det nødvendigt skal du gennemlæse denne vejledning grundigt. Dette vil spare dig for unødigt besvær. Du skal især være opmærksom på informationer markeret med følgende symbol:



## Sikkerheds forskrifter

Ved brug af brændekløveren skal sikkerheds forskrifterne følges omhyggeligt. Læs hele vejledningen grundigt igennem inden du starter maskinen. Vær sikker på at du er i stand til at stoppe maskinen og slukke motoren i tilfælde af uheld. Al instruktion vedrørende sikkerhed og vedligeholdelse af brændekløveren tjener din egen sikkerhed.



- Brændekløveren må ikke benyttes til andet end det i vejledningen beskrevne.
- Brug kun originalt tilbehør og reservedele. Montering af ikke-godkendte dele kan medfører en forøget risiko for ulykker. Ethvert ansvar for ulykker og andre skader forvoldt af brug af uoriginale dele fraskrives.
- Før brug af maskinen, bør du modtage fagkyndig instruktion.
- Den, der betjener maskinen, er ansvarlig overfor andre personer i arbejdsområdet. Brug aldrig maskinen når andre, især børn og dyr, er i nærheden.
- Mindreårige må ikke betjene maskinen.
- Brug altid høreværn, øjenbeskyttelse og arbejdshandsker.
- Lad aldrig maskinen køre uden opsyn. Sluk for strømmen. Efterlad aldrig maskinen inden den er helt stoppet.
- Lad kun personer der er fortrolige med maskinen benytte den. Lad altid vejledningen følge maskinen.

- Vær sikker på altid at holde hænderne væk fra brændet og kilerne. Rør aldrig de bevægelige dele når maskinen er tændt.
- Brændekløveren må kun betjenes af personer der er udhvilede og i god form. Husk at holde pause jævnlige. Maskinen må ikke benyttes af personer under indflydelse af alkohol, narkotiske stoffer eller medicin.
- Inden start: kontroller altid at bolte og møtrikker er spændte.
- Slå altid strømmen fra brændekløveren før der ydes service eller udskiftes dele.
- Forsøg aldrig at kløve brænde der er større end den anbefalede størrelse. Der må ikke være søm eller andet metal i brændet, da dette kan splintres og beskadige maskinen. Brændet skal skæres retvinklet i enden, og alle grene skal være fjernet. Skær altid brændet i årenes længde. Placer ikke brændet på tværs af brændekløveren, da det kan beskadige brændekløveren.
- Tving aldrig brændekløveren i mere end 5 sekunder med cylinderen under tryk når du kløver meget hårdt træ. Overophedet olie kan beskadige maskinen under tryk. Stop maskinen, drej brændet 90 grader og forsøg igen. Hvis brændet stadig ikke kan kløves, betyder det, at træets hårdhed overstiger maskinens kapacitet, og kløvningen må opgives for ikke at beskadige brændekløveren.

## Særlig advarsel ved brug af denne brændekløver.

Brug at dette kraftfulde værktøj kan skabe særlige fare.

Vær særligt opmærksom på at beskytte dig selv og personer omkring dig.

**Hydrauliske systemer.** Brug aldrig brændekløveren, hvis der er sandsynlighed for en utæthed i det hydrauliske system. Kontroller for utætheder i det hydrauliske system inden du benytter maskinen. Vær sikker på at dit værktøj og arbejdsomgivelser er rene og fri for oliespild. Hydraulisk væske kan skabe fare: du risikerer at glide og falde, dine hænder kan glide når du bruger maskinen eller maskinen kan udgøre en brandfare.

**Elektrisk sikkerhed.** Brug aldrig brændekløveren, hvis der er problemer med det elektriske system. Brug aldrig brændekløveren i våde omgivelser. Brug aldrig kløveren med en ukorrekt elektrisk ledning eller forlængerledning. Brug aldrig brændekløveren, hvis ikke du har mulighed for at tilslutte den en stikkontakt med jordforbindelse, som giver den strøm, der er anvist på typeskiltet.

**Fysiske farer.** Brændekløvning skaber særlige fysiske farer. Brug aldrig brændekløveren uden at være iført korrekte sikkerhedshandsker, sikkerhedssko og godkendt øjenbeskyttelse osv. Vær på vagt for træsplinter for at forhindre skader og blokering af maskinen. Prøv aldrig at kløve brænde der er for store eller for små til at passe korrekt til maskinen. Prøv aldrig at kløve brænde der indeholder søm, eller andre former for metal. Ryd op under arbejdet: ophobet træsplinter og stumper kan udgøre et farligt arbejdsmiljø. Fortsæt aldrig arbejdet i omgivelser der kan udvirke at du skrider, glider eller falder. Hold tilskuere på afstand af brændekløveren og lad aldrig personer der ikke har læst vejledningen betjene brændekløveren.

**BEMÆRK:** Ingen advarselsliste kan indeholde alt. Det påhviler brugeren at udvise sund fornuft ved brug af brændekløveren.

**Advarsel:** Som ved alle maskiner, er der særlige farer forbundet med brugen af denne maskine. Ved at udvise respekt og forsigtighed sænkes risikoen for personskade betydeligt. Hvis ikke normale sikkerheds foranstaltninger overholdes, kan det resultere i personlig skade eller materiel skade.

## **Elektriske forbindelser**

Forbind hovedledningen til en standard elektrisk stikkontakt, som passer til de specifikationer der fremgår af typeskiltet.

## **ADVARSEL! DENNE BRÆNDEKLØVER KRÆVER JORDFORBINDELSE**

VIGTIGT: Ledningerne i hovedledningen er farvet i henhold til den følgende kode (det kan variere fra land til land).

Grøn / gul – jord  
Blå – neutral  
Brun – strømførende

Dersom farverne på ledningen på denne maskine ikke passer til de farvede markeringer som viser polerne på din stikkontakt, gør da følgende:

Forbind den grøn / gule ledning til polen, der er markeret med bogstavet "E" eller jordsymbolet eller farven grøn eller grøn / gul.

Forbind den brune ledning til polen, der er markeret med bogstavet "L" eller farven rød. Forbind den blå ledning til polen, der er markeret med bogstavet "N" eller farven sort.

## **Forlængerledninger**

Hvis der skal benyttes forlængerledning, anbefales det at bruge vandsikrede kabler og stik.

Da forlængerledningen vil udvirke et fald i spændingen, som vil forhindre motoren i at yde fuld kraft og reducere maskinens funktion, er det vigtigt at lederne i kablerne opfylder følgende specifikationer.

0-10 meters – lederens diameter – 2,5 mm<sup>2</sup>

## **Benyt aldrig forlængerledninger der er mere end 10 meter lange**

Hvis du er i tvivl skal du kontakte en autoriseret elektriker. Forsøg ikke selv at lave elektriske reparationer.

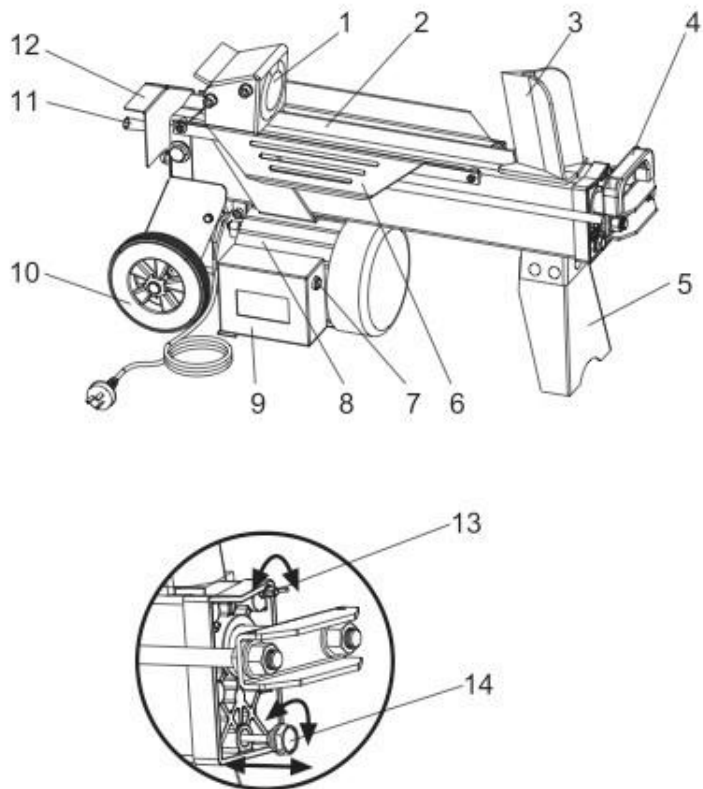
## **Montering:**

Tag alle delene ud af kassen. Kontroller at alt er der og at intet har taget skade under transporten. Skulle en del være beskadiget, kontakt da venligst forhandleren straks.

## Fig. 1 Oversigt over væsentligste dele

Kontroller følgende dele:

1. Brændefremfører
2. Holder til brænde
3. Kløvekile
4. Håndtag
5. Støtteben
6. Brændefører skinne
7. On/off kontakt
8. Motor
9. Klemmekasse
10. Hjul (for transport, korte afstande)
11. Kontrolstang
12. Sikkerhedsskjoldet
13. Udluftningsskrue
14. Oliepind



### Samling af hjul og støtteben

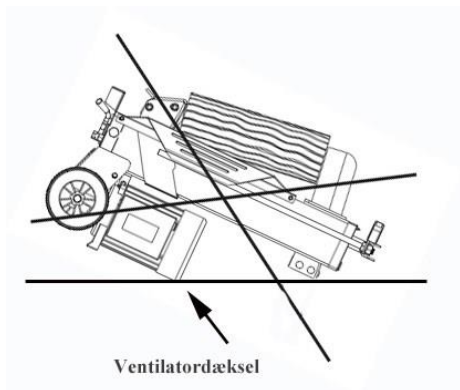
Pak forsigtigt brændekløveren ud sammen med en anden person.

Sæt støttebenet fast med to bolte og skruer skruet og spænd den sikkert.

Monter de to hjul på akslen på hjulstellet.

Kontroller at hjulene balancerer og kan dreje uhindret.

Hvis du fejlagtigt har placeret brændekløveren som vist på figuren, kan ventilatordækslet løsnes og komme ind i ventilatoren. Dette vil betyde støj når maskinen kører. For at undgå dette, skal ventilatordækslet tages af og sættes ordentligt på igen.



## Beklædning:



Ved arbejde med brændekløveren skal man være iført tætsiddende tøj, arbejdshandsker, høreværn og støvler med skridsikker bund.



## Brug og justeringsmuligheder:

Se venligst på Figur 1 når du følger disse instruktioner.

1. **Planlæg dit arbejdsmiljø.** Arbejd sikkert og spar besvær ved at planlægge forud. Placer brændet hvor det er let at nå. Vælg et sted hvor du kan stable det kløvede brænde eller læs det i en trailer eller tilsvarende.
2. **Gør brændet klar til kløvning.** Denne Brændekløver kløver brænde i en længde af 370 mm og en diameter på 50-250 mm. Når du skal kløve store stykker, må du ikke overskride disse dimensioner. Prøv aldrig at kløve friskt, grønt brænde. Tørt brænde er langt lettere at kløve og vil ikke sætte sig fast så ofte som friskt brænde vil.
3. **Fastlæg strømledningen.** Find en egnet stikkontakt, og fremskaf passende forlængerledning om nødvendigt. Træk ledningen fra brændekløveren til stikkontakten på en måde, der sikrer at ledningen ikke vil blive beskadiget eller våd under arbejdet.
4. **Placer brændekløveren sikkert.** Sørg for at brændekløveren er placeret sikkert på flad og understøttende overflade i en højde af 60-75 cm, fri af genstande der kan forhindre bevægelsesfrihed for brugeren. Brug aldrig denne brændekløver på jorden, da du så risikerer at den vil blive beskadiget af stumper eller stykker. Det er endvidere en ukomfortabel arbejdsposition. Det anbefales af bruge en fast stand til brændekløveren. Om nødvendigt kan du blokere hjulene med kiler for at forhindre dem i at bevæge sig.

**Åbn udluftningsskruen.** Løsn udluftningsskruen ved at dreje 3-4 omgange hver gang du bruger brændekløveren. Stram skruen igen når du er færdig.



5. **Placering af brænde på brændekløveren.** Læg brændet på kløveren, på langs og liggende fladt på stellet. Brændet skal ligge fladt på brændekløveren og skal lægges på

brændeførerskinne. Prøv aldrig at kløve brændet i en vinkel. Sikr at kilen og brændefremføreren rører enderne af brænder.

6. **To håndsbetjening.** Når det er sikkert at starte, tryk på startkontakten med den ene hånd. Vent et par sekunder mens motoren starter op og danner tryk i den hydrauliske pumpe. Når det er sikkert at fortsætte skal du trykke håndtag ned med den anden hånd. Brændefremføreren vil presse brændet sammen og skubbe det mod kilen, som kløver brændet. Når brændet er kløvet skal du slippe startkontakten og håndtaget, dette vil få brændefremføreren tilbage.

### **Advarsel**

**Hvis ikke brændet kløves med det samme, forsøg ikke at tvinge det ved at fastholde trykket i mere end nogle få sekunder. Ellers bliver maskinen beskadiget. Det er bedre at forsøge at placere brændet på en anden måde eller at sætte det væk.**

7. **Stabil mens du arbejder.** Dette vil gøre arbejdsomgivelserne mere sikre, ved at gøre rent undgår du faren for at falde eller beskadige maskinen.
8. Husk at stramme udluftningsskruen, når du er færdig med at kløve.

### **Anbefalet størrelse på brænde at kløve**

Diameteren på brændet er kun vejledende. Et lille stykke træ kan være svært at kløve hvis det har knaster eller en stærk fiberstruktur. Et større stykke kan kløves, hvis dets fiberstruktur er blød og løs. Forsøg aldrig at tvinge kløveren i mere end 5 sekunder med cylinderen under tryk for at kløve meget hårdt brænde. Overophedet olie under tryk kan beskadige maskinen. Det er meget vigtigt, at hvis brændekløveren ikke kløver brændet i første forsøg, så stop venligst maskinen og vend stykket 90 grader. Hvis brændet stadig ikke kløves, betyder det at træets hårdhed overgår maskinens kapacitet og det må afvises for ikke at beskadige brændekløveren.

### **Anbefalet hydraulisk olie**

Vi anbefaler følgende olier til den hydrauliske cylinder :

SHELL TELLUS T22  
SP ENGERGOL HCP22

ARAL VITAM GF22  
MOBIL DTE11 OR EQUIVALENT

## **Opbevaring**



1. Opbevar altid maskinen forsvarligt med stikproppen afbrudt
2. Lad maskinen køle af i 30 min før den stilles væk
3. Beskyt ledningen mod beskadigelse fra sol, varme, kemikalier og skarpe kanter.
4. Opbevar maskinen i et tørt rum. Opbevar den ikke udendørs eller i fugtige lokaler
5. Opbevar maskinen således at børn ikke kan komme til den

## Vedligeholdelse

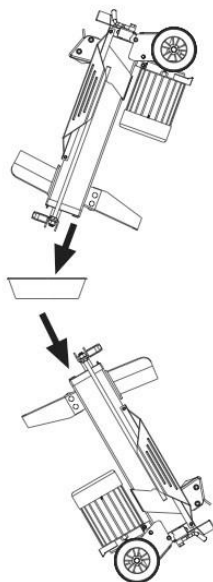
### Advarsel:

**Før enhver vedligeholdelse, skal stikket trækkes ud af stikkontakten.**

**Skift af hydraulisk olie. Det anbefales at olien skiftes een gang om året!**

(Se venligst foregående side for anbefalede olier.)

1. Kontroller at brændefremføreren er trukket helt tilbage.
2. Skru oliepinde af og fjern den sammen med O-ringen, oliepakningen.
3. Placer en beholder under brændekløveren, som kan rumme mindst 4 liter olie. Efterfølgende tippes maskinen for at tømme olien ud i beholderen.
4. Vend brændekløveren rundt, så oliepåfyldningshullet kommer opad. Brug en ren tragt til at påfylde en passende mængde frisk hydraulisk olie. Brug kun ren, kvalitets hydraulisk olie lavet specielt til formålet.
5. Rengør oliepinde og sæt den i tanken og kontroller at olieniveauet er mellem de to markeringer på den.
6. Rengør oliepinde og O-ringen grundigt og sæt det på plads. Vær forsigtig med ikke at beskadige gevindet på aluminiumsoliedækslet



### Advarsel:

**Vær sikker på at den beskidte olie bliver bortskaffet på korrekt vis. Aflever den på din lokale genbrugsplads. Hæld aldrig olie i jorden, bland den aldrig med andet affald.**



Genopfyldning af hydraulisk olie

Kontroller venligst oliestanden jævnlige. Niveaueet skal være mellem de to markeringer på oliepinde. Hvis oliestanden er for lav, skal du efterpåfyldte med den anbefalede olie.

Slibning af kilen

Efter længere tids brug og når der er behov, bør du slibe kilen ved hjælp af en fin-tandet fil, fjern forsigtigt alle skaller og pletter på kilen.

## Fastklemte brænde

1. Slip håndtag og kontakt, så brændefremføreren trækkes helt tilbage.
2. Indsæt en trekantet trækile under brændet og aktiver brændefremføreren for at skubbe kilen ind under det fastklemte brænde.
3. Gentag dette med stadig større kiler indtil at brændet løsnes.

**Advarsel :**

**Du må aldrig slå på fastklemte brænde, eller placere dine hænder i nærheden når du forsøger at fjerne fastklemte brænde.**

- Få aldrig andre til at hjælpe dig med at fjerne fastklemte brænde.
- Forsøg ikke at frigøre brænde ved at slå på det med værktøj, dette kan beskadige motordækslet eller oliepumpe-dækslet osv.
- Alle tidligere beskrevne sikkerhedsregler gælder, når man udfører de ovenfor beskrevne handlinger.

Producenten er ikke ansvarlig for skader på personer, dyr eller materiel, opstået ved forkert brug af maskinen, eller hvis man ikke følger de beskrevne retningslinier.

## Specifikationer – Brændekløver:

### ART NR 75107604

Elektrisk motor .....	230 V, 50Hz, 2200W, IP 54
Max kraft.....	5 Ton
Brændestørrelse .....	370 mm (L) x (50-250) mm (dia)
Hydraulisk olie mængde.....	3.5 liter
Dimensioner.....	940 (L) x 270 (B) x 510 mm (H)
Vægt.....	42 kg.

## Fejlfinding

Problemer kan opstå ved brug af brændekløveren, vi anbefaler at du bruger nedenstående skema til at løse dem. Hvis handlingen udføres af en uautoriseret person gælder

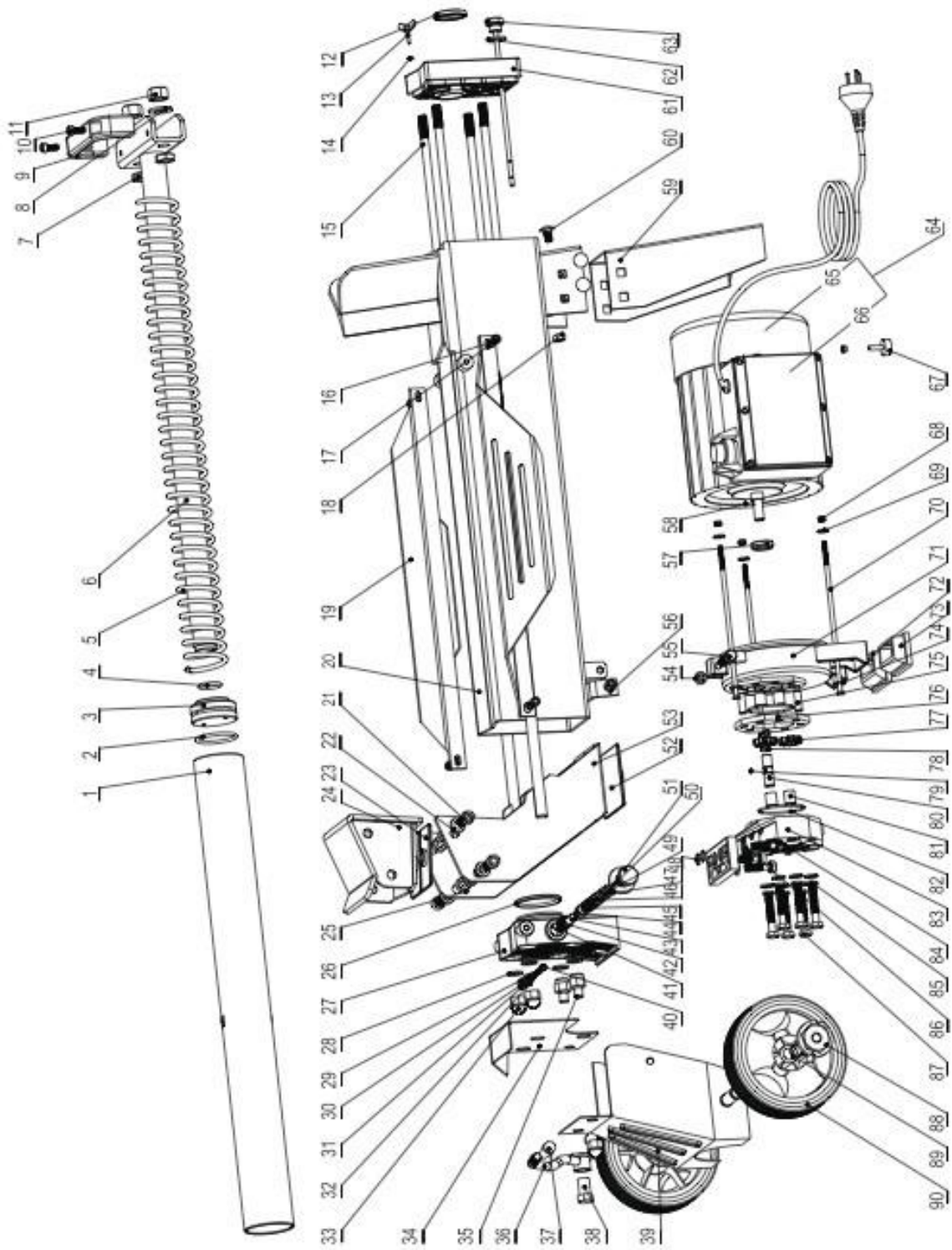
garantien ikke, og producenten er ikke ansvarlig over for skader forvoldt på personer, dyr eller materiel.

<b>PROBLEM</b>	<b>MULIG ÅRSAG</b>	<b>LØSNING</b>
Brændet kløves ikke.	Brændet er ikke placeret korrekt. Brændet overskrider de angivne dimensioner eller brændet er for hårdt for maskinens evner.  Kilen kløver ikke.  Olien lækker.  Det hydrauliske tryk er for lavt.	Placer brændet korrekt.  Kløv et mindre stykke eller brug andet værktøj til at gøre brændet mindre.  Slib kilen, fjern skaller og pletter. Find lækagen ved brug af et stykke papir, kontakt din forhandler.  Kontakt din forhandler.
Brændefremføreren bevæger sig i ryk eller med store vibrationer.	Luft i kredsløbet.	Kontroller oliestanden. Fyld på hvis nødvendigt. Hvis problemet fortsat består, så kontakt din forhandler.
Olielækage fra cylinder eller fra ydre punkter.	Lækage i tanken.  Oliepakningen er slidt.	Kontroller at udluftningsskruen er blevet strammet før flytning af maskine (fig. 6). Kontakt din forhandler.

## **LÆS DET FØLGENDE OMHYGGELIGT:**

ALLE REPARATIONER OG UDSKIFTNINGEN SKAL UDFØRES AF EN AUTORISERET FORHANDLER OG IKKE AF KØBEREN. KØBEREN PÅTAGER SIG AL LE RISICI OG FARER SOM OPSTÅR SOM FØLGE AF DENNES REPARATIONER, UDSKIFTNINGER AF DELE OG INSTALLATION AF DISSE.

## **Reservedelsliste**



**Bemærk**

Der tages forbehold for eventuelle oversættelses- eller trykfejl.

Vi forbeholder os ret til at ændre i specifikationerne uden forudgående varsel. Standard leveringsspecifikation kan kræve, at nogle dele skal samles selv.

**EU-OVERENSSTEMMELSES ERKLÆRING:**

Den underskrevne QUINE APS bekræfter, at produktet som er defineret i denne vejledning, er i overensstemmelse med følgende direktiver:

98/37/EEC Maskindirektivet  
72/23/EEC Lavspændingsdirektivet  
89/336/EEC EMC direktivet  
93/68/EEC CE mærkningsdirektivet

Med venlig hilsen



”Elektrisk og elektronisk udstyr (EEE) indeholder materialer, komponenter og stoffer, der kan være farlige og skadelige for menneskers sundhed og for miljøet, når affaldet af elektrisk og elektronisk udstyr (WEEE) ikke bortskaffes korrekt. Produkter, der er mærket med nedenstående overkrydsede skraldespand, er elektrisk og elektronisk udstyr. Den krydsede skraldespand symboliserer, at affald af elektrisk og elektronisk udstyr ikke må bortskaffes sammen med usorteret husholdningsaffald, men skal indsamles særskilt.

Til dette formål har alle kommuner etableret indsamlingsordninger, hvor affald af elektrisk og elektronisk udstyr gratis kan afleveres af borgerne på genbrugsstationer eller andre indsamlingssteder eller hentes direkte fra husholdningerne. Nærmere information skal indhentes hos kommunens tekniske forvaltning.”

Brugere af elektrisk og elektronisk udstyr må ikke bortskaffe affald af elektrisk eller elektronisk udstyr sammen med husholdningsaffaldet. Brugere skal benytte de kommunale indsamlingsordninger for at mindske den miljømæssige belastning i forbindelse med bortskaffelse af affald af elektrisk eller elektronisk udstyr og øge mulighederne for genbrug, genanvendelse og nyttiggørelse af affald af elektrisk og elektronisk udstyr.



**IMPORTØR**

Handelsselskabet Quine ApS, Middelfartvej 3, 9220 Aalborg Øst